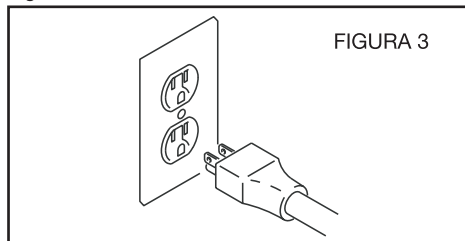


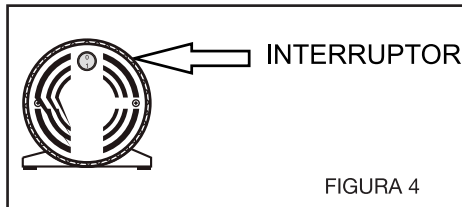
Para poder obtener el mejor desempeño de este equipo será necesario conocer las diferentes partes del compresor por lo que se muestran y se enlistan en el diagrama de la pagina siguiente.

Modo de uso

1. Introduzca la clavija del cable de alimentación del compresor, al contacto que deberá de tener las características antes mencionadas. Ver Figura 3.



2. Accionar el interruptor para que el motor funcione. Figura 4



Es importante mencionar que este compresor es del tipo de flujo continuo por lo que siempre está expulsando aire, debemos tener en cuenta de conectar o utilizar en aplicaciones que tengan las mismas características de lo contrario la presión acumulada puede dañar el diafragma del compresor.

Mantenimiento y almacenaje

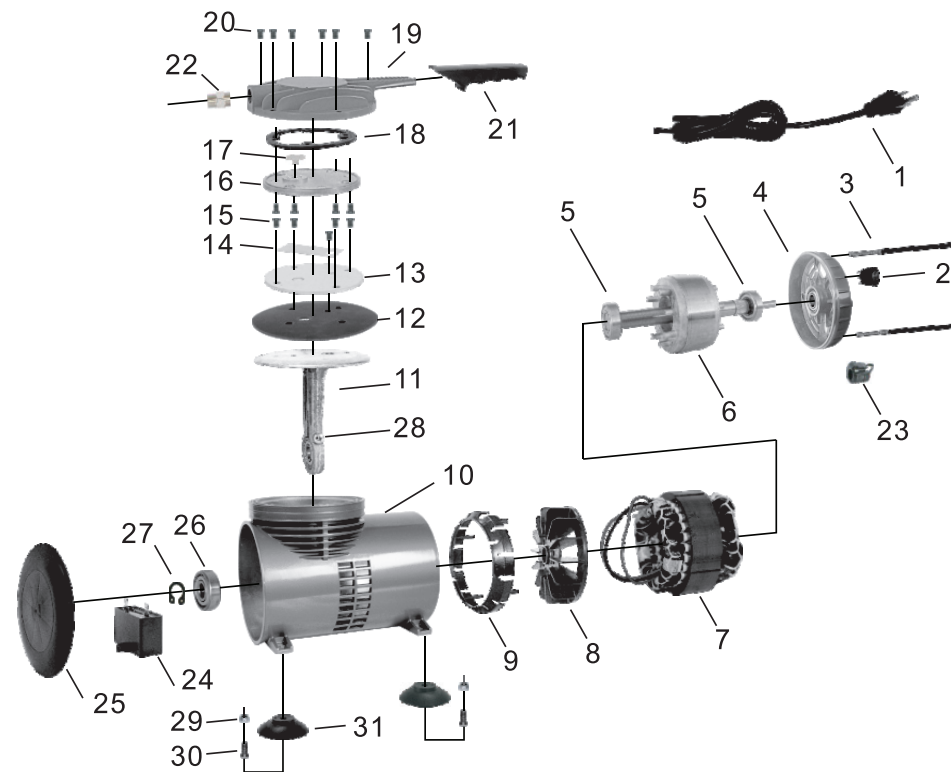
Para el mantenimiento de este compresor únicamente hay que tener el cuidado de que no le salpique material. Y al terminar de usarlo desconectarlo del tomacorriente y colocarlo en un lugar seco y sin humedad.

Tabla de problemas y soluciones

PROBLEMA	CAUSA	SOLUCIÓN
El motor no trabaja	1. Cable eléctrico dañado. 2. La conexión eléctrica en el interior no es buena. 3. Interruptor ON/OFF dañado.	1. Reemplace el cable por uno nuevo. 2. Abra la cubierta trasera y repare la conexión. 3. Reemplace el interruptor.
El motor hace ruido pero no trabaja	1. La salida de aire está bloqueada. 2. Válvula de cilindro en posición incorrecta	1. Destapar la salida de aire. 2. Desarmar y ajustar la dirección de la válvula y armar de nuevo.
El motor funciona pero hace ruidos irregulares o ruido de golpe.	1. Rodamientos sueltos o dañados. 2. Tornillo suelto en el interior.	1. Reemplace los rodamientos. 2. Apriete los tornillos sueltos.
Presión muy baja o no pulveriza la pintura	1. Fugas en las conexiones de aire. 2. Manguera rota. 3. Tornillo suelto en la tapa del cilindro.	1. Apriete las conexiones de aire y/o coloque cinta teflón. 2. Reemplace la manguera 3. Apriete los tornillos flojos.
El motor funciona bien pero no hay presión o bajo flujo de aire.	1. Tornillos de válvula flojos o diafragma se salió de posición. 2. Plato de válvula destruido después de un periodo largo de uso a alta presión.	1. Abrir la tapa frontal y apretar los tornillos con el diafragma alineado. 2. Reemplace el plato de válvula por uno nuevo

IMPORTADO POR:
THESUS DE MÉXICO S.A. DE C.V.

R.F.C. TME 030522 215 • Poniente 128 No. 788 B,
Col. Industrial Vallejo, Azcapotzalco, C.P. 02300, México D.F.
Tels.: 5078-0550, 01800-22-75070 Fax: 01-55-53-68-97-40
e-mail: clientes@goni.com.mx



No.	Pieza
1	Cable de corriente
2	Interruptor
3	Tornillo largo
4	Tapa trasera
5	Rodamiento de rotor
6	Rotor
7	Estator
8	Ventilador
9	Cubierta de protección
10	Carcasa
11	Biela
12	Diafragma
13	Plato de válvula
14	Válvula de lamina
15	Tornillo chico
16	Diafragma
17	Sello en forma de hongo
18	Empaque

No.	Pieza
19	Tapa de cilindro
20	Tornillo de tapa
21	Maneral
22	Niple de salida de aire
23	Prensa cable
24	Capacitor
25	Cubierta frontal
26	Rodamiento de biela
27	Seguro Omega
28	Tornillo de biela
29	Tuerca
30	Tornillo de tacón
31	Tacón de goma

Características técnicas

Entrega de aire: 70 l/min (2.5 CFM)
 Presión máxima: 365 kPa (53 PSI)
 Voltaje: 120 V~
 Frecuencia: 60 Hz
 Potencia eléctrica: 210 W
 Velocidad: 1700 r/min
 Salida de aire tipo: 6.35 mm (1/4 NPT)



PÓLIZA DE GARANTÍA

PRODUCTO: COMPRESOR DE DIAFRAGMA DE 1/4 HP
MODELO: 954
FAMILIA: COMPRESORES

THESUS DE MÉXICO S.A. DE C.V., agradece a usted la confianza por la adquisición de este producto el cuál goza de una garantía limitada por 12 meses. El período de garantía comienza a partir de la fecha con que fue facturada al usuario final. Las piezas que se encuentran con los diferentes productos, como son: llantas, filtros, manómetros, etc., gozan de una garantía de 3 meses.

CONDICIONES:
Para hacer efectiva esta garantía se deberá acudir exclusivamente a cualquiera de los Centros de Servicio Autorizados y no se exigirán mayores requisitos que:

1. La presentación de la presente póliza de garantía dónde se mencione claramente el modelo, número de serie, fecha de compra, en cuyo documento conste el sello del establecimiento que vendió el producto con los datos que en la misma aparecen.
2. Comprobante de compra, llevando junto con el producto cuya garantía se exige, ante cualquier centro de servicio, según lo indica la presente póliza de garantía. THESUS DE MÉXICO S.A. DE C.V cuenta con una Red de Centros de Servicio capacitados. Para mayor información acerca de la Red de Centros de Servicio Autorizados ponerse en contacto a :

THESUS DE MÉXICO S.A. DE C.V.
Tel.: 50780550 o ext. 114

THESUS DE MÉXICO, S.A. DE C.V. y su Red de Centros de Servicio Autorizados, se compromete a reparar y cambiar las piezas y componentes defectuosos del mismo sin cargo alguno al propietario siempre y cuando la garantía proceda

LIMITACIONES:
En la medida permitida por la ley aplicable esta garantía limitada cubre exclusivamente

aquellas partes, equipos o subensambles que hayan sido instalados de fabrica y no incluirá en ningún caso equipo adicional que se haya instalado como unidades de mantenimiento, derivaciones, reductores, llaves de paso etc. Esta garantía no incluye accesorios tales como empaques, o'rings, juntas, bandas y otros que por el uso se agoten o se gasten. Lo anterior, salvo el caso que los mismos presentes defectos de fabricación y/o mano de obra.

Esta garantía se anula en los siguientes casos:

1. Cuando la falla o avería se deba a la omisión de las instrucciones contenidas en el instructivo por parte del usuario.
2. Cuando la falla sea provocada por la reparación de personal no autorizado por THESUS DE MÉXICO S.A. DE C.V.
3. Cuando el producto ha sido utilizado en condiciones diferentes a las especificada

DATOS PARA HACER VÁLIDA SU PÓLIZA GARANTÍA

PRODUCTO: _____

MODELO: _____

DISTRIBUIDOR/TIENDA: _____

TELÉFONO/FAX: _____

FECHA DE VENTA: _____

SELLO DEL DISTRIBUIDOR / TIENDA



LE RECORDAMOS QUE SU GARANTÍA CON LA TIENDA O DISTRIBUIDOR ES ÚNICAMENTE DE 15 DÍAS SU GARANTÍA DE 12 MESES ES DIRECTAMENTE CON THESUS DE MÉXICO S.A. DE C.V.



¡IMPORTANTE! Antes de comenzar a utilizar este equipo es necesario leer completamente este manual de instrucciones para poder operar bajo las mejores condiciones y así poder obtener el máximo de rendimiento. En este manual se incluyen instrucciones para operar y dar mantenimiento así como instrucciones de seguridad.

INSTRUCCIONES DE SEGURIDAD

¡ADVERTENCIA! Se prohíbe el uso de este equipo por parte de menores de edad y personas no capacitadas para su uso. No intente utilizar este equipo en aplicaciones para las que no fue diseñado. El operarla bajo estas condiciones puede dañar permanentemente el equipo o provocar daños o lesiones.

Los niños deben supervisarse para asegurar que ellos no empleen los aparatos como juguete.

Utilice siempre accesorios en buen estado y con las características que tiene el equipo, si algún accesorio presenta fallas en su funcionamiento reemplácelo enseguida. Es recomendable siempre en las conexiones entre dos elementos enredar cinta teflón o sellador para evitar las fugas de aire.

¡ADVERTENCIA! Si trabaja con productos que para su acondicionamiento ocupen algún tipo de solvente, prepárelo y trabaje en lugares abiertos y ventilados. La acumulación de gases puede llegar a provocar algún tipo de explosión. Si requiere realizar algún tipo de limpieza exterior al equipo no utilice para hacerlo solventes dado que dañaría el compresor.

Para realizar cualquier tipo de labor de mantenimiento es necesario desconectar el equipo de la línea eléctrica. Si por alguna razón se requiere reemplazar alguna pieza del compresor recomendamos que la sustituya por una original nunca utilice piezas similares o de propia fabricación.



Nunca opere el equipo si se encuentra bajo los efectos del alcohol o de alguna droga. Si tiene muestras de agotamiento suspenda el uso, puede provocar un accidente.

¡ADVERTENCIA! No toque las partes calientes del compresor, no toque la cabeza o la línea de descarga son superficies calientes y puede sufrir quemaduras.

Este compresor no requiere de ensamblajes previos para su operación. Únicamente hay que retirar el tapón de plástico que tiene en la salida de aire tal y como se muestra en la Figura 1.

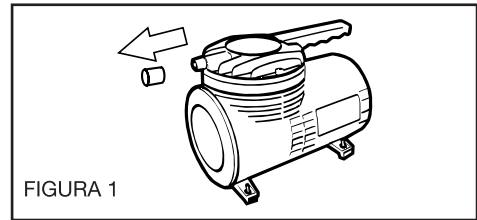


FIGURA 1

Instalación eléctrica

Para evitar el riesgo de una descarga eléctrica, el compresor tiene un sistema de seguridad que es el tercer pin, es por esta razón que no se debe retirar por ningún motivo de hacerlo se pierde automáticamente la garantía, para poder conectarlo se requiere un contacto polarizado con conexión a tierra física tal y como el que se muestra en la Figura 2.



Perno de tierra física y contacto polarizado

FIGURA 2