

correcto y debe ser para flujo de aire bajo o cambiante.

- **IMPORTANTE:** Si no es posible instalar un conjunto filtro-regulador de presión- lubricador en línea, en el sistema neumático, la herramienta se debe lubricar con dos a seis gotas de aceite aplicando directamente a través de la entrada de aire. Esto se debe hacer a lo menos una vez al día o después de cada dos horas de trabajo.
- El ajuste apropiado del lubricador se efectúa mediante la colocación de una hoja de papel a su salida y la sujeción del estrangulador en la posición abierta durante 30 segundos aproximadamente. El lubricador estará ajustado adecuadamente cuando en el papel aparezca una leve mancha de aceite. Se debe evitar cantidades excesivas de aceite.

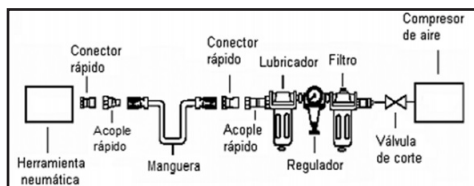


Diagrama de lubricación de la herramienta

### Carga y operación

- Asegúrese de leer, comprender y aplicar las reglas de seguridad antes de usar el equipo.
- Antes de utilizar la herramienta utilice protección para los ojos, los oídos y vías de respiración.
- Mantenga el área de trabajo limpia. Las áreas desordenadas pueden provocar accidentes.
- Cuidar las condiciones del área de trabajo. Mantener el área de trabajo bien iluminada. No utilice herramientas neumáticas en la presencia de gases o líquidos inflamables.
- Mantenga una postura firme y buen equilibrio en todo momento. No meta la mano sobre o a través de herramientas o mangueras de aire en funcionamiento.
- Nunca de servicio a la herramienta con la manguera de aire conectada. Desconecte la herramienta neumática del suministro de aire cuando no está en uso.
- Utilice sólo aire comprimido limpio, seco y regulado a una presión no mayor a 90 PSI. Nunca use oxígeno, dióxido de carbono, gases combustibles o cualquier otro gas envasado como suministro para esta herramienta.
- Desconecte siempre el suministro de aire para mover la herramienta de lugar de trabajo. Lleve la herramienta por el mango y evitar el contacto con el gatillo.
- Evite trabajar solo. Si ocurre un accidente, un asistente puede traer ayuda.

### Operación de lijado

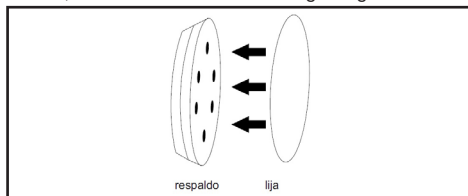
- Asegurar las piezas de trabajo para evitar daños a la pieza de trabajo para evitar algún daño material y/o personal.
- Coloque el respaldo de diámetro de 3", una almohadilla de material auto- adhesivo.

- Asegúrese de no accionar el gatillo de la MINI PULIDORA NEUMÁTICA DE 3". Entonces, conectar una manguera de aire (no incluida).
- Conecte el otro extremo de la manguera de aire al compresor de aire.
- Encienda el compresor y establezca su regulador a 90 PSI (No exceder de esta presión).
- Sujete firmemente la herramienta.
- Seleccione una zona en la pieza a pulir.
- Apriete el gatillo para encender la MINI PULIDORA NEUMÁTICA DE 3". Asegúrese de que el disco de pulido no está en contacto con cualquier superficie antes de encender la herramienta.
- Colocar el respaldo sobre la superficie de la pieza, posteriormente mueva la MINI PULIDORA NEUMÁTICA DE 3" alrededor de la zona a pulir, para aumentar la tasa de revoluciones (RPM) del disco de pulido, presione el gatillo y por el contrario para reducirla tasa disminuir la presión sobre el gatillo.
- Mantenga una presión ligera sobre la MINI PULIDORA NEUMÁTICA DE 3" mientras esté en uso. No aplique una presión excedida ya que puede ocasionar daños en el área de la superficie a pulir.
- Cuando termine de usar la MINI PULIDORA NEUMÁTICA DE 3", desactivar el suministro de aire, desconectar la herramienta lubricar con unas gotas de aceite, reconectar a la manguera, activar el suministro de aire y accionar, desactivar el suministro de aire del compresor y presione a fondo el gatillo para liberar el aire comprimido en la herramienta.
- Para limpiar el exterior de la MINI PULIDORA NEUMÁTICA DE 3", límpielo con un paño limpio y húmedo utilizando un detergente suave o un disolvente suave. No sumerja la herramienta en líquidos.
- Cuando almacene la MINI PULIDORA NEUMÁTICA DE 3" debe ser en un lugar limpio, seco y seguro, fuera del alcance de los niños.
- ¡IMPORTANTE! Todos los de mantenimiento, el servicio y las reparaciones no mencionadas en este manual sólo debe ser realizado por un Centro de Servicio Técnico Autorizado GONI.

### Instalación del disco para el respaldo

La MINI PULIDORA NEUMÁTICA DE 3" es una herramienta a la cual se le puede colocar indistintamente respaldos con velcro o respaldos PSA. Lo uni que se debe cuidar es que sean de 3" de Diámetro.

Dependiendo del respaldo que se decida emplear será el tipo de hoja a colocar, ya sea de velcro o adheribles. El procedimiento es el mismo únicamente se coloca la hoja en el respaldo verificando que este centrado en el mismo, como se muestra en la imagen siguiente.

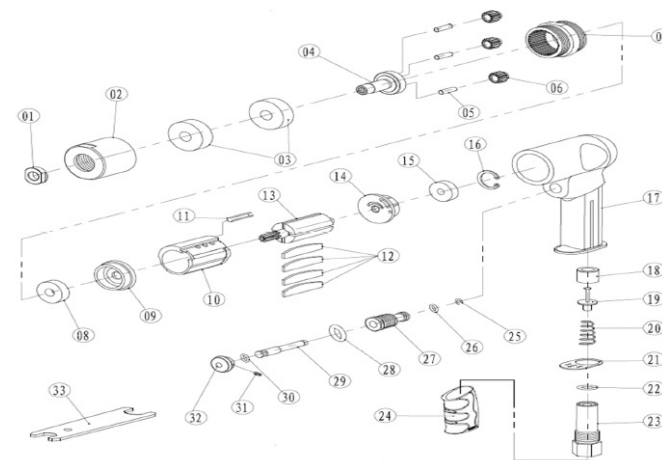


### Diagnóstico de fallas

- A continuación se detallan las fallas y problemas más comunes y sus soluciones. Por favor léalas cuidadosamente y siga las instrucciones.
- Si se presenta cualquiera de los problemas o fallas listados aquí, detenga inmediatamente la herramienta neumática, de lo contrario se puede producir serios daños o lesiones a las personas.

### DESPIECE

El siguiente diagrama está dirigido a los Centros de Servicio GONI Autorizados. Está estrictamente prohibido desarmar la herramienta, pues este hecho es motivo de pérdida de garantía.



LISTADO DE COMPONENTES

No.	Descripción	NO	Descripción	No.	Descripción	No.	Descripción
1	Contratuercia	10	Cilindro	19	vástago de la válvula	28	O-ring 9X2
2	Conector	11	Pin 1.5X7	20	resorte	29	vástago de la válvula
3	Balero 6200ZZ	12	Rotor de lamina	21	Cubierta de escape.	30	O-ring 3.5X1.5
4	Juego de engranes de	13	Rotor	22	O-ring 10.6X1.8	31	opresor M3X4
5	Pin Engranaje intermedio	14	Cubierta final	23	tuerca de entrada	32	Gatillo
6	engranaje intermedio	15	Balero 626ZZ	24	Manija plastica	33	llave inglesa
7	La corona dentada	16	Pin	25	Complemento retenedor 6		
8	Balero 608ZZ	17	cuerpo de la pistola	26	O-ring 6X1.5		
9	Cubierta frontal	18	Asiento de la válvula de entrada	27	válvula de arbol		



## Minipulidora Modelo 2501

## MINIPULIDORA MODELO 2501

MINI PULIDORA NEUMÁTICA DE 3"



### Tabla de problemas y soluciones

PROBLEMA	SOLUCIÓN
El respaldo de la MINI PULIDORA NEUMÁTICA DE 3" no gira o gira lentamente	<ol style="list-style-type: none"> <li>1. Presione firmemente el gatillo.</li> <li>2. Asegúrese de que el compresor tenga una presión fija de 90 PSI.</li> <li>3. Compruebe que no haya fugas en la manguera de aire y conexiones de aire.</li> <li>4. Revise el filtro de aire para verificar si en carcasa se encuentra una excesiva acumulación de escombros. Si es necesario, limpie o reemplace el filtro de aire.</li> <li>5. Haga que un técnico de un Centro de Servicio GONI revise la MINI PULIDORA NEUMÁTICA DE 3".</li> </ol>
La MINI PULIDORA NEUMÁTICA DE 3" no elimina los residuos de la pieza de trabajo, incluso después de repetidos intentos breves.	<ol style="list-style-type: none"> <li>1. Utilice un Disco nuevo o de algún otro grosor.</li> <li>2. No continúe lijado para evitar dañar la superficie de trabajo. Utilice otro método para eliminar los residuos.</li> </ol>

### Características técnicas

Presión de trabajo:	90 PSI - 620,5 kPa
Tamaño del respaldo:	3 in. - 75 mm
Velocidad:	2500 RPM
Entrada de aire:	0,25 in. - 6,35 mm
Diámetro de manguera:	0,375 in. - 9,525 mm
Consumo de aire:	3 cfm. - 86 l/min

### IMPORTADO POR:

**THESUS DE MÉXICO S.A. DE C.V.**  
TME 030522 215 • Poniente 128 No. 788 local B,  
Col. Industrial Vallejo, Azcapotzalco,  
C.P. 02300, México D.F.  
Tels.: 5078-0550, 01800-22-75070  
Fax: 01-55-53-68-97-40  
e-mail: clientes@goni.com.mx

### PÓLIZA DE GARANTÍA

**PRODUCTO:** Minipulidora neumática de 3"  
**MODELO:** 2501  
**FAMILIA:** NEUMÁTICA PROFESIONAL

THESUS DE MÉXICO S.A. DE C.V. agradece a usted la confianza por la adquisición de este producto el cual goza de una garantía limitada por 12 meses. El período de garantía comienza a partir de la fecha con que fue facturada al usuario final.

### CONDICIONES:

Para hacer efectiva esta garantía se deberá acudir exclusivamente a cualquiera de los Centros de Servicio Autorizados y no se exigirán mayores requisitos que:

1. La presentación de la presente póliza de garantía dónde se mencione claramente el modelo, número de serie, fecha de compra, en cuyo documento conste el sello del establecimiento que vendió el producto con los datos que en la misma aparecen.
2. Comprobante de compra, llevando junto con el producto cuya garantía se exige, ante cualquier centro de servicio, según lo indica la presente póliza de garantía. Thesus de México cuenta con una Red de Centros de Servicio capacitados. Para mayor información acerca de la Red de Centros de Servicio Autorizados ponerse en contacto a:

**THESUS DE MÉXICO S.A. DE C.V.**  
Tel.: 50780550 o ext. 114

THESUS DE MÉXICO S.A. DE C.V. y su Red de Centros de Servicio Autorizados, se compromete a reparar y cambiar las piezas y componentes defectuosos del mismo sin cargo alguno al propietario siempre y cuando la garantía proceda

### LIMITACIONES:

En la medida permitida por la ley aplicable esta garantía limitada cubre exclusivamente aquellas partes, equipos o subensamblables que hayan sido instalados de fábrica y no incluirá en ningún caso equipo adicional que se haya instalado como unidades de mantenimiento, derivaciones, reductores, llaves de paso etc. Esta garantía no incluye accesorios tales como empaques, o'ring, juntas, bandas y otros que por el uso se agoten o se gasten. Lo anterior, salvo el caso que los mismos presentes defectos de fabricación y/o mano de obra.

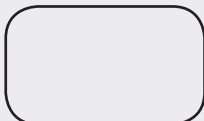
Esta garantía se anula en los siguientes casos:

1. Cuando la falla o avería se deba a la omisión de las instrucciones contenidas en el instructivo por parte del usuario.
2. Cuando la falla sea provocada por la reparación de personal no autorizado por THESUS DE MÉXICO S.A. DE C.V.
3. Cuando el producto ha sido utilizado en condiciones diferentes a las Especificadas.

### DATOS PARA HACER VÁLIDA SU PÓLIZA GARANTÍA

PRODUCTO: \_\_\_\_\_  
MODELO: \_\_\_\_\_  
DISTRIBUIDOR / TIENDA: \_\_\_\_\_  
TELÉFONO / FAX: \_\_\_\_\_

FECHA DE VENTA: \_\_\_\_\_  
SELLO DEL DISTRIBUIDOR / TIENDA



¡IMPORTANTE! Antes de usar la MINI PULIDORA NEUMÁTICA DE 3", lea cuidadosamente este manual de usuario. Asegúrese que la herramienta, mangueras neumáticas y todos sus accesorios estén en óptimas condiciones. No utilice ninguna pieza dañada, puesto que ello podría causar daños y lesiones personales. El uso o mantenimiento indebido del equipo podría causar lesiones graves y/o daños a la propiedad.



Acate rigurosamente todas las normas, reglamentos y condiciones de seguridad nacionales, locales y las establecidas en este manual. No exceda la presión máxima de la herramienta. Una presión excesiva puede causar que la estructura de la herramienta se quiebre. No use relojes, anillos, pulseras u otros accesorios sueltos al momento de trabajar con esta herramienta. Tampoco use ropa holgada o con partes sueltas.

No cambie accesorios ni efectúe mantenimiento mientras la herramienta esté conectada al suministro de aire. Utilice siempre protección ocular y auditiva mientras manipule esta herramienta. Efectúe el mantenimiento de esta herramienta según las indicaciones de este manual de usuario y reemplace de inmediato las piezas y partes averiadas y/o gastadas. Utilice sólo repuestos originales. Los repuestos y accesorios no originales pueden ser peligrosos.

Asegúrese de mantener la presión neumática correcta y nunca exceder el máximo de 6.2 BAR. (90 PSI). Mantenga la manguera neumática alejada del calor, aceite, sustancias químicas y bordes agudos. Antes de cada uso, verifique que no tenga desgaste y que todas sus conexiones estén seguras. Utilice sólo accesorios diseñados específicamente para esta herramienta.

Utilice protección respiratoria adecuada cuando use esta herramienta para trabajar con frenos de vehículos, debido al posible desprendimiento de polvo de asbesto al ambiente. Manténgase permanentemente en estado de equilibrio al usar esta herramienta. Asegúrese que el piso no esté en mal estado ni resbaladizo. Utilice zapatos de seguridad antideslizantes.

Mantenga a niños y personas ajenas alejadas del área de trabajo. Esta herramienta debe utilizarse sólo para aquellas tareas para las cuales está diseñada. El usarla para otras labores puede causar lesiones personales y/o daños a la propiedad. No utilice la herramienta si no ha recibido instrucción sobre su uso por una persona calificada o por el Centro de Servicio Técnico Autorizado GONI. No tire ni arrastre la herramienta por la manguera neumática.

Si deja de utilizar la herramienta, desconéctela del suministro de aire y guárdela en un lugar limpio, seco, seguro y fuera del alcance de los niños. Antes de conectar la herramienta al suministro de aire,

asegúrese que esté apagada. Mantenga siempre la MINI PULIDORA NEUMÁTICA DE 3", limpia y lubricada para evitar la corrosión interna y disminuir la probabilidad de fallas. No sobrecargue la herramienta y permita que siempre funcione a su velocidad de diseño para un óptimo rendimiento y eficiencia.

Asegúrese siempre que la herramienta esté completamente detenida antes de depositarla sobre una superficie para evitar daños y lesiones al operador.

### Suministro de aire

- 1) Antes de conectar la MINI PULIDORA NEUMÁTICA DE 3" DE HOJA al suministro de aire, asegúrese de no accionar el gatillo.
- 2) La MINI PULIDORA NEUMÁTICA DE 3" DE HOJA, requiere una presión máxima de aire de 6.3 BAR o 90 PSI y un consumo medio de aire a máxima presión 460Lt/min. Una presión de aire excesivamente alta o el aire sucio disminuirá la vida del producto y podría causar daño o lesiones.
- 3) Asegúrese que el suministro de aire esté siempre limpio, lubricado y no exceda de 6.3 BAR. (90 PSI).
- 4) Drene diariamente el tanque del compresor que suministrará el aire, ya que la presencia de agua en el sistema puede dañar la herramienta.
- 5) Limpie el filtro de entrada del aire cada semana.
- 6) En caso de mangueras de más de 7,6 metros de largo, se debe aumentar la presión de la línea. En este caso el diámetro interior recomendado para la manguera es 9,5 mm / 3/8".
- 7) Mantenga la manguera alejada del calor, aceite, sustancia químicas y bordes agudos. Examinela para ver si hay desgaste y asegúrese que todas las conexiones estén seguras y firmemente apretadas.

### Lubricación:

- Se recomienda utilizar un conjunto filtro-regulador-lubricador (f.r.l) en línea, para aumentar la vida útil de la herramienta y manténgala funcionando correctamente. El lubricador se debe llenar con aceite para herramientas neumáticas y examinar periódicamente.
- Utilizar sólo lubricantes recomendados fabricados especialmente para usos neumáticos. Los sustitutos podrían dañar los compuestos de caucho en los sellos del equipo y otras piezas.
- El lubricador debe mantenerse con aceite al nivel